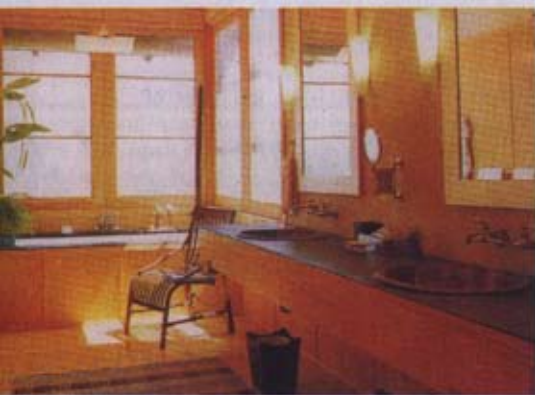


Inspirujte se v rozhovoru s Ludmilou Djemelovou

Kosmetický salon podle FENG-SHUI



Často i drobné úpravy mohou rozproudit stagnující energii.

➤➤ Dobré feng-shui prý dokáže zvýšit oblíbenost a prosperitu kosmetického salonu?

Není tajemstvím, že pravidla feng-shui využívají pro podporu svých obchodních aktivit nejen světoznámé koncerny jako Sony, McDonald nebo Mitsubishi, ale stále více i firmy u nás. Tento trend očividně potvrzuje právě i zájem o poradenství ze stran majitelů kosmetických, masážních a relaxačních studií. Mnozí už na vlastní kůži pocítili, jak někdy i drobné úpravy interiéru mohou rozhýbat stagnující energii, přitáhnout klientelu a zvýšit obrát firmy.

➤➤ Jak tedy rozhýbat energii?

V první řadě pořádně uklidit. Energie může volně proudit jen v pořádku a čistotě. Nejde ale jen o běžný úklid, je třeba odstranit vše nefunkční a nepotřebné, vše, co nás brzdí. Míváme sklony věci skladovat (jednou se to určitě hodí!), ale tím jen demonstrujeme strach z nedostatku. A jak všichni víme - nejvíc přitahujeme to, čeho se obáváme. Vězte moudrosti pravidla feng-shui: Co jste nepotřebovali rok, na 99 % už potřebovat nebudete.

Jak podle pravidel feng-shui zařídit kosmetický či masážní salon? To byla nejčastější otázka vyvolaná článkem „Feng-shui pro harmonický život“, který v Aromaterapii vyšel před dvěma roky. Dnes budeme v rozhovoru s LUDMILOU DJEMELOVOU, specialistkou na feng-shui, hledat odpověď. Říká se, že feng-shui harmonizuje mezilidské vztahy, přináší štěstí, úspěch a bohatství. Nevěříte? Vyzkoušejte tedy ve svých salonech (ale i doma) tipy z našeho rozhovoru a pozorujte změny...

dete. Dbejte tedy, aby všechny věci, přístroje, elektrické nástroje a spotřebiče byly v pořádku, aby hodiny ukazovaly přesný čas a kalendář správné datum. Máte něco rozbitého, popraskaného, otlučeného? ☺ Nejlepší je bez lítosti se s tím rozloučit. Ucitíte, jak prostor „vydechne“ a uvolní cestu blahodárné energii.

➤➤ Energii prý poškozují i tzv. jedové šipy. Co to je?

„Jedové šipy“ vyznačují všechny ostré rohy a hrany. Chraňme před nimi místa, kde pobýváme delší dobu a zejména lůžko, kde odpočívá klient - uvolněné tělo je bezbranné. Kde to jde, „šip“ odsuňme, kde ne, překryjme ho květinou či dekorací. Ideální jsou zakulacené rohy. Pozor na módní lampy s kovovými trny, kde se to „šipy“ jen hemží. Mimořádně, špatnou energii vysílají i sušené květy - jsou mrtvé, symbolizují stagnaci a brzdí náš rozvoj.

➤➤ Neodmyslitelnou součástí každého salonu jsou zrcadla...

Zrcadlo je mocný nástroj feng-shui, prostor dokáže významně podpořit, ale i poškodit. Nikdy nemá odrážet jiné zrcadlo nebo

vstupní dveře, energii tak posíláme pryč. Ani nemluvě o odrazu dveří toalety... Pozor na zrcadlo z malých kousků - symbolicky řeže na kousky náš život. Jaké by mělo být? Dostatečně velké, nepoškozené, vyleštěné do vysoké lesku. Svým odrazem by mělo násobit krásné věci, květiny, fontánky, hezká zákoutí. Podobné je to s okny, vždyť se říká - oko do duše okno. Špinavé okno mlží výhled stejně jako špinavé sklo brýlí. Čistými nezávadnými okny k nám vždy proudí víc energie. A zavěsíme-li do nich skleněnou vitráž nebo křišťál, znásobíme ji.

➤ **Předpokládám, že pro kosmetický salon je vhodné spíše „jin“ ladění, tedy klidnější a měkčí?**

Určitě, tvrdší jang se hodí do kanceláří, obchodů a podobně aktivních prostorů. Tam kde relaxujeme, by měly převládat prvky jin. Obecně platí - čím tvrdší, tmavší a lesklejší, tím více jang a čím měkčí, světlejší a matnější, tím více jin. Atmosféru salonu podpoří barvy, které vyvolávají pocit klidu, svěžesti a čistoty - jemné a střední odstíny modré, zelené, tyrkysové nebo žluté. Vhodnější je převaha teplejších barev, pocitově zvyšují teplotu v místnosti o několik stupňů, což ocení zvláště klienti relaxující na lůžku. Také osvětlení volíme v teplejších měkčích tónech. Z materiálů upřednostňujeme dřevo a teplé přírodní materiály, s kovem a sklem zacházíme střídme.

➤ **Existuje ve feng-shui pomůcka, kterou by mohli používat každý laik?**

Jednou z běžných pomůcek je mapa ba-gua (viz obrázek). Dělí prostor na osm částí, z nich každá představuje jednu oblast života. Ve středu je devátá část - pomyslné srdce daného prostoru. Podle mapky můžeme stimulovat vybrané aspekty našeho života. Ba-gua úzce souvisí s pěti prvky - ohněm, vodou, zemí, kovem a dřevem. Energie každého z nich se pojí s určitou oblastí ba-gua a je představována materiálem, tvarem, barvou a předměty z něho vyrobenými. Důležité je s prvky zacházet ve smyslu podpory - dřevo podporuje oheň, z ohně vzniká popel (země),

díky erupční činnosti země vzniká kov, tavením kovu vzniká voda a voda živí dřevo.

➤ **To vzbuzuje zvědavost... Jak s mapkou ba-gua pracovat?**

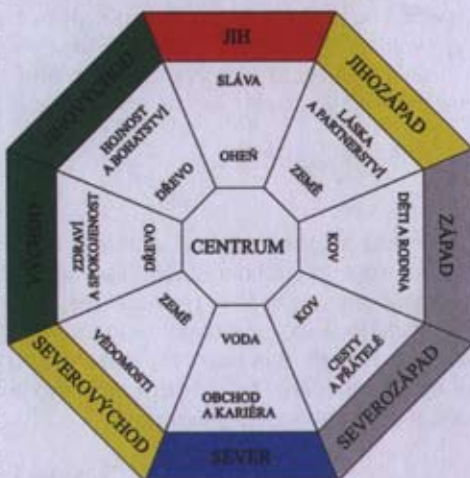
Existují dvě školy - Škola vchodu, kde se mapa orientuje dolní částí k hlavnímu vchodu prostoru a Škola kompasu, kde se orientuje podle světových stran, tedy sever na mapce odpovídá reálnému severu místnosti, domu či pozemku. Osobně dost vehementně zastupuji Školu kompasu, přijde mi logičtější.

➤ **Mapku jsme zaměřili, co dál?**

Snažíme se vytvořit harmonii v každé oblasti, nerovnováha v kterékoli z nich ovlivní ostatní. Nicméně u kosmetického salonu nás budou zajímat zejména oblasti zdraví, slávy, obchodu a hojnosti. Je-li energie v těchto oblastech poškozená a unavená, jinými slovy salon nevydělává a má málo klientů, energii rozprodáme doplňky, materiály, barvami a symboly domácího prvku nebo prvku, který jej podporuje.

➤ **Která oblast podle vás bývá u salonů nejproblematičtější?**

Nejspíš oblast slávy. V minulém režimu jsme se naučili nedávat své úspěchy příliš najevo, ale skutečností je, že zdůraznění do-



Mapka ba-gua pomáhá vyladit všechny oblasti života.

saženého úspěchu vede brzy k jeho opakování. Na jihu je ideální místo, kde by si kosmetička či masér měli vystavit diplomy, ocenění, fotografie, kde jsou se známými lidmi z oboru, články, které publikovali nebo o nich byly napsány. Jsem-li aromaterapeutka a pracuji s preparáty CKHI, vystavím si zde logo nebo plakát firmy. Oblast slávy se pojí s dynamickou energií ohně, červenou a oranžovou barvou, špičatými předměty. Prospívá jí pálení kadidla, vonné tyčinky, svíčky. A co nás bude zvláště zajímat - je to dokonalé místo pro aromalampu.

➤➤ Feng-shui má jistě blízko k aromaterapii...

Každý prostor má příjemně vonět, to feng-shui velmi podporuje. Stále více lidí má „zablokované senzory“ na vnímání vůní, je smutné vidět, jak se vzdalují od přírody. Sama ráda využívám blahodárného působení vůní, zvláště teď za nevlídného počasí. Příjemně mne překvapily i vonné silice 365, geniální je třeba směs pomeranče a hřebíčku nebo směs Harmonie.

➤➤ Stejně blahodárně prý může působit i fontánka?

Fontánky, akvária, umělá jezírka mohou úplně změnit atmosféru v salonu. Vše prezentované prvkem vody podporuje cestu vpřed, bohatství a komunikaci. Není-li místo, postačí symbolika vody - předmět ze skla, plakát vodopádu, modrá a černá barva. Z mapky zjistíme, že vodě se nejlépe daří na severu, kde je

doma a na východě a jihovýchodě, kde vyživuje dřevo.

➤➤ Feng-shui prý umí přilákat i dobrý obchod a peníze?

Kuriózní pokus učinil můj kamarád. Telefon přemístil do oblasti obchodu a z budky si zavolal na záznamník objednávku od firmy, se kterou toužil spolupracovat. Doma vzkaz přebral a zasmál se. Jaké ale bylo jeho překvapení, když mu z té firmy zanedlouho zavolali a dokonce udělali větší objednávku, než si troufnul zadat. Feng-shui radí na sever do oblasti obchodu umístit pracovní stůl, počítač, telefon, díát s kontakty. Na jihovýchod do oblasti hojnosti zase předměty symbolizující bohatství, trezor, pokladnu, květinu s malými kulatými listy, například tlustici. Číňané zde zavěšují mince, pokládají figurku želvy nebo třínohé žáby. Je to až neuvěřitelné, ale stále se mi potvrzuje, že tyto předměty fungují. Není výjimkou zkušenost, kdy klientka do čtyřadvaceti hodin poté, co v bytě zavěsila mince, hlásila totální finanční obrat. Nezapomínejme - čemu vytvoříme prostor, to přitáhneme.

➤➤ Děkuji za rozhovor.

Jana Chrástecká

POZN. RED.: *Chcete-li se o feng-shui dozvědět více, užitečného rádce najdete v nové knize Ludmily Djemelové: FENG SHUI - průvodce k harmonickému životu. Můžete si ji objednat na níže uvedených kontaktech.*

představujeme:

LUDMILA DJEMELOVÁ

Systematický zájem o ekologii a zdravý životní styl ji už v roce 1987 přivedl k intenzivnímu studiu umění feng-shui. Absolvovala Českou univerzitu nové doby, kurzy SRT (spiritual response therapy) a mnohé další. Dnes je vyhledávanou poradkyní feng-shui (praktikuje Školu kompasu a Školu devíti hvězd). Svě poznatky uplatňuje při realizaci interiérů, energetické očistě a harmonizaci obytných i komerčních prostorů, zabývá se přednáškovou a publicistickou činností.



KONTAKT: www.fengshui-interiery.cz
E-mail: djem@fengshui-interiery.cz; **mobil:** 603 324 550